



Primăria oraşului Donduşeni



# INVESTIM ÎN MOLDOVA

## INVITAȚIE INVESTIȚIONALĂ ÎN ORAȘUL DONDUȘENI

---



**IVAN BELCIUG**  
**Primarul orașului Dondușeni**

Stimați investitori din Republica Moldova și din străinătate  
Stimați reprezentanți ai Diasporei,

Dacă planificați să inițiați un nou proiect investițional în domeniul industrial sau logistic în Republica Moldova, Vă invităm în orașul Dondușeni, unde Primăria orașului, în parteneriat cu Consiliul Raional și Organizația pentru Dezvoltarea Sectorului Întreprinderilor Mici și Mijlocii din Moldova (ODIMM) dezvoltă în prezent pentru dumneavoastră o platformă industrială multifuncțională.

Platforma industrială multifuncțională din or. Dondușeni este creată pe un teren de peste 7.5 hectare – proprietate publică a localității, care este în proces de conectare la toate utilitățile publice orășenești (apă, canalizare, electricitate, gaze naturale, drum de acces). În cadrul acestei platforme investiționale, au fost delimitate 8 loturi pentru a fi propuse (în condiții privilegiate) potențialilor investitori în vederea amplasării de noi entități economice în domeniul industrial și logistic.

Vă asigurăm că în orașul Dondușeni afacerea Dumneavoastră va obține avantaje competitive adiționale, datorate inclusiv următorilor factori:

- ☑ În prezent în raionul Dondușeni există cel puțin 7,3 mii persoane în vârstă aptă de muncă, care nu sunt antrenate în activități economice formale, dar care au motivația de a munci și sunt într-o formă fizică și morală adecvată. Inclusiv, cca 5 mii din ei au o vârstă cuprinsă între 17 și 45 de ani, adică pot fi relativ ușor instruiți într-un careva domeniu de specializare tehnică.
- ☑ Costurile salariale în raionul Dondușeni sunt încă cu peste 30% mai mici decât media pe Republica Moldova.
- ☑ Potențialilor investitori li se va acorda un pachet comprehensiv de asistență tehnică în procesul de localizare investiției, inclusiv suport și co-finanțare în dezvoltarea rețelelor tehnico-edilitare din partea Organizației pentru Dezvoltarea Sectorului Întreprinderilor Mici și Mijlocii din Republica Moldova.
- ☑ Conform mai multor evaluări independente, Primăria orașului Dondușeni este una dintre cele mai deschise, transparente și prietenoase pentru afaceri administrații publice locale din Republica Moldova.

Vă așteptăm în orașul Dondușeni!

# Orașul Dondușeni



Orașul Dondușeni – este centrul administrativ al raionului Dondușeni, amplasat în partea de nord a Republicii Moldova.

Orașul se află la o distanță de 197 km de mun. Chișinău și 80 km de mun. Bălți.

Cel mai apropiat punct internațional de trecere a frontierei cu Ucraina se află la o distanță de 34 km (Otaci – Moghilău), iar cel mai apropiat punct de trecere a frontierei cu România și Uniunea Europeană – la o distanță de 85 km (Costești – Stânca).

Orașul este traversat de linia de cale ferată Chișinău – Otaci, cu acces spre Ucraina și România.

Din punct de vedere regional, orașul Dondușeni este centrul de gravitație economică al unei aglomerații umane compuse din cca 29 de localități

mici (grupate în 20 de primării) amplasate la o distanță de maximum 20-25 de minute accesibilitate rutieră, cu o populație totală de circa 40 mii locuitori. Totodată, în raza de 30 de km de oraș locuiesc cca 90,000 locuitori.

Conform estimărilor, în aglomerația regională Dondușeni există în prezent un bazin de cel puțin 7,3 mii persoane în vârstă aptă de muncă, care nu sunt antrenate în activități economice formale, dar care au motivația de a munci și sunt într-o formă fizică și morală adecvată. Inclusiv, cca 5 mii din ei au o vârstă cuprinsă între 17 și 45 de ani, adică pot fi relativ ușor instruiți într-un careva domeniu de specializare tehnică.

Orașul Dondușeni are o infrastructură tehnico-edilitară dezvoltată, fiind acoperit în proporție de peste 50% cu servicii centralizate de apeduct și canalizare și peste 70% cu servicii centralizate de aprovizionare cu gaze naturale. Serviciul local de salubritate deservește întreaga localitate.

În raza orașului funcționează o școală profesională tehnică (cu profil ingineresc) și un Centru de Excelență în domeniul tehnologiilor agricole.

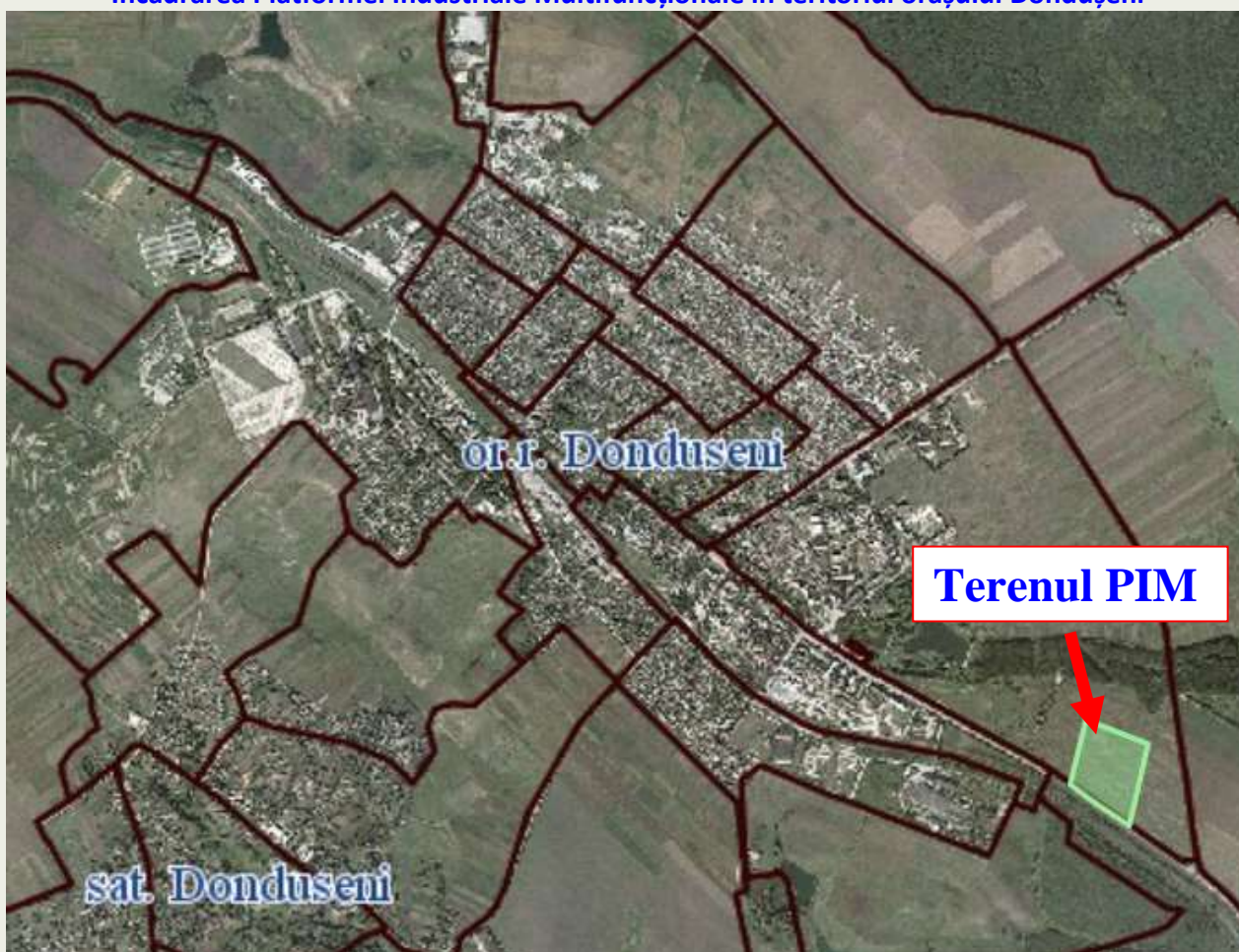
Conform mai multor evaluări independente, Primăria orașului Dondușeni este una dintre cele mai deschise, transparente și prietenoase pentru afaceri administrații publice locale din Republica Moldova.

## Oferta de teren pentru localizarea investițiilor în orașul Dondușeni

La 23 noiembrie 2020, Primăria or. Dondușeni (în parteneriat cu Consiliul Raional Dondușeni) a semnat un Acord-Memorandum cu Organizația pentru Dezvoltarea Sectorului Întreprinderilor Mici și Mijlocii din Republica Moldova în vederea dezvoltării unei Platforme Industriale în cadrul Programului – Pilot de crearea a Platformelor Industriale Multifuncționale în Republica Moldova, aprobat prin Hotărârea de Guvern nr. 748 din 13.10.2020.

În acest context, pentru dezvoltarea Platformei Industriale Multifuncționale, Primăria or. Dondușeni a oferit un teren de 7,5 hectare (proprietate publică a orașului – nr. cadastral 3401114.328), amplasat la intrarea în oraș, pe str. Independenței, în proximitatea centurii de ocolire și liniei de cale ferată. Totodată, în perspectivă, există rezerve extinderea PIM cu încă 17,59 hectare din contul terenurilor adiacente.

### Încadrarea Platformei Industriale Multifuncționale în teritoriul orașului Dondușeni

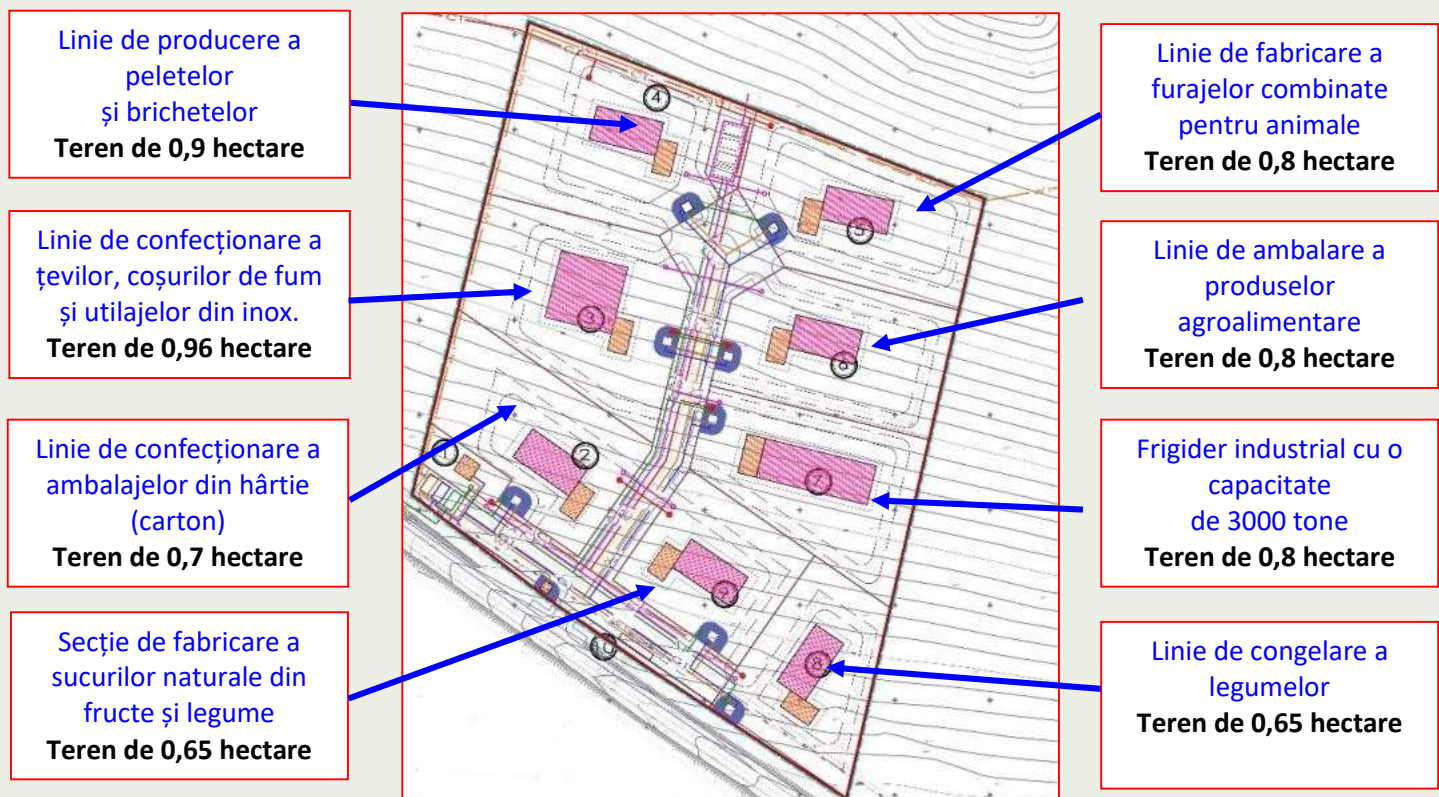


În corespundere cu acest Acord-Memorandum, pe parcursul anilor 2021-2022, Primăria or. Dondușeni va fi sprijinită de ODIMM, cu finanțare din bugetul de stat, pentru dotarea acestui teren cu toate

rețelele tehnico-edilitare necesare, inclusiv energie electrică, gaze naturale, apeduct, canalizare menajeră, canalizare pluvială, iluminat nocturn, gard de îngrădire.

Finalizarea lucrărilor de dotare tehnică a terenului cu rețele tehnico-edilitare este planificată pentru sfârșitul anului 2022.

**Terenul PIM a fost parcelat în 8 loturi,  
care sunt propuse potențialilor investitori, după cum urmează:**



**Important:** Atât destinația, cât și suprafața loturilor de teren propuse, sunt subiect de negociere și ajustare, în corespundere cu intențiile concrete ale investitorilor și necesităților aferente ale proceselor tehnologice.

Terenul Platformei industriale este reglementat de Planul Urbanistic General (și Regulamentul Local de Urbanism) ca terenuri pentru industrie, ceea ce înseamnă că în maximum 30 de zile pot fi eliberate oricare documente privind autorizarea lucrărilor de proiectare și construcție a obiectivelor propuse de investitori.

Mai mult, Primăria și Consiliul Orășenesc Dondușeni s-au angajat să demonstreze o flexibilitate sporită în realizarea tuturor procedurilor necesare de arendă a terenurilor pentru realizarea proiectelor investiționale propuse (inclusiv aplicarea unor prețuri optime de arendă, care nu vor depăși costul din prezent al arendei terenurilor în Zonele Economice Libere și Parcurile Industriale din Moldova).

### Situația privind dotarea cu utilități publice

Utilități	Situație	Comentariu
Drum de acces:	50 metri distanță de traseul regional R-12 (Dondușeni – Drochia).	ODIMM (cu finanțare de la Bugetul de Stat) va amenaja o parcare
Aprovizionare cu apă:	Distanța până la punctul de racordare a rețelelor orășenești ≈630 metri	În proces de proiectare și executare de către ODIMM (cu finanțare din Bugetul de Stat) ** Totodată vor fi construite inclusiv rețelele interne de distribuție, cu conectarea corespunzătoare a fiecărei parcele de teren
Canalizare:	Distanța până la punctul de racordare a rețelelor orășenești ≈655 metri	
Gaze naturale:	Distanța până la punctul de racordare a rețelelor orășenești ≈7 metri	
Energia electrică:	Distanța până la punctul de racordare a rețelelor orășenești ≈600 metri	

**Important:** potențialii investitori vor primi asistență tehnică și consiliere din partea ODIMM și specialiștilor Primăriei or. Dondușeni pe toată durata realizării investiției. Totodată, ODIMM va consulta potențialii investitori în privința oportunităților existente în Republica Moldova privind cofinanțare a investiției.

### Vedere generală a dezvoltării Platformei Industriale Multifuncționale din or. Dondușeni



## Rezerva de forță de muncă disponibilă

Chiar în condițiile unor tendințe puternice de emigrare externă, în raionul Dondușeni continuă să existe o rezervă semnificativă de forță de muncă disponibilă.

Conform celor mai modeste calcule efectuate de experți independenți, în prezent în raionul Dondușeni există cel puțin 7,3 mii persoane în vârstă aptă de muncă, care nu sunt antrenate în activități economice formale, dar care au motivația de a munci și sunt într-o formă fizică și morală adecvată. Inclusiv, cca 5 mii din ei au o vârstă cuprinsă între 17 și 45 de ani, adică pot fi relativ ușor instruiți într-un careva domeniu de specializare tehnică.

### Estimarea rezervei de forță de muncă în aglomerația Dondușeni, la începutul anului 2021

Indicatori	Valoarea estimativă	Comentariu
Total populație în raionul Dondușeni	32 mii persoane	Conform datelor statistice oficiale, populația prezentă este de 39.7 mii locuitori. Totuși, estimările independente ale experților arată că circa 20% din numărul oficial se află peste hotare (permanent sau temporar)
Numărul de persoane în vârstă aptă de muncă care locuiesc în prezent de facto în aglomerație (fără persoanele aflate în emigrare)	Cca 20 mii persoane	≈ 60% de la numărul populației prezente*
Inclusiv: Numărul de persoane în vârstă de 17-45 de ani, care locuiesc în prezent de facto în aglomerație (fără emigranți)	Cca 5 mii persoane	≈39% de la numărul populației prezente*
Numărul de persoane angajate în economia formală**	≈ 5 mii persoane	Bugetari + angajați în sectorul privat, inclusiv deținătorii de patentă de întreprinzător
Numărul de locuitori în vârstă aptă de muncă, care locuiesc de-facto în aglomerație (fără persoanele emigrate), dar nu participă sub nici o formă în activități economice formale	>14 mii persoane	Inclusiv locuitorii antrenați în prezent în activități economice neformale (sezoniere și ocazionale), fără garanții sociale și medicale, cu o remunerare medie de 200-250 MDL/zi (€10-12)
<b>Bazinului minim existent (estimativ) de rezervă de forță de muncă care locuiește de-facto în raionul Dondușeni, care nu este încă antrenată în migrație, are o disciplină de muncă adecvată și este motivată să se angajeze la un loc de muncă stabil</b>	<b>≈ 7,3 mii persoane, inclusiv ≈ 4.7 mii în vârstă de 17-45 ani</b>	

Totodată, într-o rază de 30 km de orașul Dondușeni locuiesc de-facto (fără emigranți) peste 135 mii persoane, inclusiv peste 70 mii în vârstă aptă de muncă, din care cca 45 mii în vârstă de 17-45 de ani.

Costul forței de muncă în raionul Dondușeni este printre cele mai reduse în Republica Moldova. În anul 2020, salariul mediu a constituit 5.2 mii MDL/lună (€250) sau cca 75% față de media națională.

Mai mult, în sectorul privat costul forței de muncă necalificate și cu calificare joasă constituie cca 3 mii MDL/lună – pentru pozițiile permanente și cca 200-250 MDL/zi pentru pozițiile sezoniere și ocazionale.

Totodată, în prezent în or. Dondușeni și proximitate există cadre calificate cu experiență de lucru în activități industriale, cu precădere în următoarele domenii:

- Industria agro-alimentară (conserve, mezeluri și zahăr)
- Industria ușoară
- Producția de făinoase

Orașul Dondușeni posedă anumite tradiții industriale, datorită funcționării în trecut și în prezent a mai multor entități industriale:

#### Prezența în aglomerația Dondușeni de abilități de calificare industrială

Sectoare	Specializări industriale	
	Întreprinderi care au fost închise	Întreprinderi noi deschise
Producerea Zahărului	<input checked="" type="checkbox"/> Fabrica de Zahăr” – în trecut erau angajate peste 400 de persoane, în prezent nu funcționează (în procedură de insolabilitate)	<input checked="" type="checkbox"/> N/A
Prelucrarea cărnii	<input checked="" type="checkbox"/> Combinatul de Carne - în trecut erau angajate peste 200 de persoane, în prezent nu funcționează	<input checked="" type="checkbox"/> N/A
Producerea conservelor	<input checked="" type="checkbox"/> Fabrica de Conserve – în trecut erau angajate peste 200 de persoane, în prezent nu funcționează.	<input checked="" type="checkbox"/> N/A
Prelucrarea cerealelor și panificație	<input checked="" type="checkbox"/> Fabrica de pâine și produse de panificație	<input checked="" type="checkbox"/> II ”Cristel Scutari”, peste 20 de angajați <input checked="" type="checkbox"/> Molgranum S.R.L, circa 25 de angajați <input checked="" type="checkbox"/> ”Climautanul Agro” SRL, circa 20 de angajați
Industria ușoară	<input checked="" type="checkbox"/> N/A	<input checked="" type="checkbox"/> SA ”Moltex Group” ÎM – peste 600 de angajați <input checked="" type="checkbox"/> ÎM ”Punct azuriu” SA – peste 300 de angajați <input checked="" type="checkbox"/> SRL ”A3 Import Export” – circa 20 de angajați
Prelucrarea lemnului și producerea mobilei	<input checked="" type="checkbox"/> N/A	<input checked="" type="checkbox"/> SRL ”Valemart – com” (prelucrarea lemnului) – 2 angajați <input checked="" type="checkbox"/> II ”Oxana Edinac” (producerea mobilei) – 4 angajați

## Resurse de materie primă agricolă

Analiza volumului producției agricole globale în raionul Dondușeni relevă existența unui potențial (investițional) de dezvoltare a următoarelor domenii a industriei de prelucrare:

- ☑ Producerea de combifuraje (posibil în combinație cu complexe de creștere a animalelor)
- ☑ Producerea de făină și produse făinoase (biscuiți, paste făinoase, snake-uri ș.a.)
- ☑ Producerea de spirt etilic (din cereale)
- ☑ Producerea crupelor, dejunurilor uscate expandate, fulgi de cereale instantanee, müsli ș.a.)
- ☑ Producerea uleiului din floarea soarelui
- ☑ Procesarea sfeclei de zahăr
- ☑ Procesarea fructelor

### Baza de materie primă agricolă în raionul Dondușeni

#	Producție agricolă	Volumul anual estimativ al producției
1	Porumb	> 30 mii tone
2	Grâu	≈50 mii tone
3	Floarea soarelui	≈18 mii tone
4	Orz	≈7 mii tone
5	Sfeclă de zahăr	≈145 mii tone (cca 20% din producția națională)
6	Fructe, nuci și pomușoare	>25 mii tone (cca 6% din producția pe țară)
7	Legume de câmp	>2,5 mii tone
8	Carne (în greutate vie)	1,5 mi tone

## Servicii de formare profesională și logistice locale

În suburbia Corbu (4 km distanță de or. Dondușeni) funcționează o școală profesional-tehnică, care pregătește specialiști în următoarele domenii:

#	Specializări	Număr actual de elevi
1	Electromontori la reparația și întreținerea utilajelor electric	50
2	Electrogazosudori - montatori	38
3	Lăcătuș electrician la repararea utilajelor electrice	25

De asemenea, în s. Țaul (amplasat la o distanță de 6 km de or. Dondușeni) funcționează Centrul de Excelență în Horticultură și Tehnologii Agricole, care pregătește specialiști pentru următoarele domenii:

#	Specializări	Număr actual de elevi
1	Contabilitate	81
2	Legumicultură și pomicultură	49
3	Siguranța produselor agroalimentare	84
4	Tehnologia produselor de origine vegetală	51

Atât școală profesional-tehnică Corbu, cât și Centrul de Excelență Țaul posedă rezerve de dezvoltare, inclusiv prin promovarea unor specializări noi (la cerere) prin intermediul abordării de învățământ dual.

În aglomerația Dondușeni există un sistem dezvoltat de conexiuni regulate de transport de călători, ceea ce asigură un context favorabil pentru promovarea și susținerea mobilității forței de muncă:

### Dotarea cu servicii de transport călători în aglomerație

Direcția din/spre or. Dondușeni	Frecvența circulației
Frasin, Maramonovca, Târnova, Sudarca, Corbu, Pocrovca, Reditu Mare, Crișcăuți	1 – 2 rute pe zi
Baraboi, Scăieni, Țaul	4 – 10 rute pe zi
Rute de tranzit, care conectează or. Dondușeni cu majoritatea localităților din raion: Dondușeni – Chișinău (prin Soroca, prin Drochia, prin Țaul și prin Baraboi), Dondușeni –Edineț, Dondușeni –Otaci, Gârbova – Chișinău, Mereșeuca – Chișinău, Cernoleuca – Chișinău, Briceni (sat) – Chișinău, Corbu – Chișinău, Edineț – Otaci, Otaci – Chișinău, Bălți – Otaci, Chișinău – Otaci, Chișinău – Briceni (sat), Codreni – Bălți, Corbu – Bălți, Verejeni – Bălți,	Circa 25 de rute pe zi

În orașul Dondușeni funcționează filialele a cinci dintre cele mai mari bănci comerciale din Republica Moldova: BC "Moldova - Agroindbank", BC „Moldindconbank” și BC "Victoriabank" (parte a grupului financiar-bancar românesc "Banca Transilvania"), BC "FinComBank" și BC "EnerBank".

În oraș există două unități de cazare cu 12 camere cu o capacitate totală de 29 de locuri.

## Date de Contact:



### **PRIMĂRIA OR. DONDUȘENI**

Republica Moldova, or. Dondușeni, str. Independenței #49

[primariadonduseni@mail.ru](mailto:primariadonduseni@mail.ru), +373 251 22203

[www.primariadonduseni.md](http://www.primariadonduseni.md)



### **AGENȚIA DE ATRAGERE A INVESTIȚIILOR DIN REPUBLICA MOLDOVA**

Republica Moldova, mun. Chișinău, bd. Ștefan cel Mare #134

[office@invest.gov.md](mailto:office@invest.gov.md), +373 22 27 36 54,

[www.invest.gov.md](http://www.invest.gov.md)



### **ORGANIZAȚIA PENTRU DEZVOLTAREA SECTORULUI ÎNTRERINDERILOR MICI ȘI MIJLOCII**

Republica Moldova, mun. Chișinău, bd. Ștefan cel Mare #134

[info@odimm.md](mailto:info@odimm.md), +373 22 295 742

[www.odimm.md](http://www.odimm.md)

Realizarea acestui document a fost posibilă datorită suportului generos din partea poporului American prin intermediul Agenției Statelor Unite pentru Dezvoltare Internațională (USAID). Conținutul acestui material ține de responsabilitatea Autorității Publice Locale și nu reflectă în mod necesar viziunea USAID sau a Guvernului Statelor Unite ale Americii.